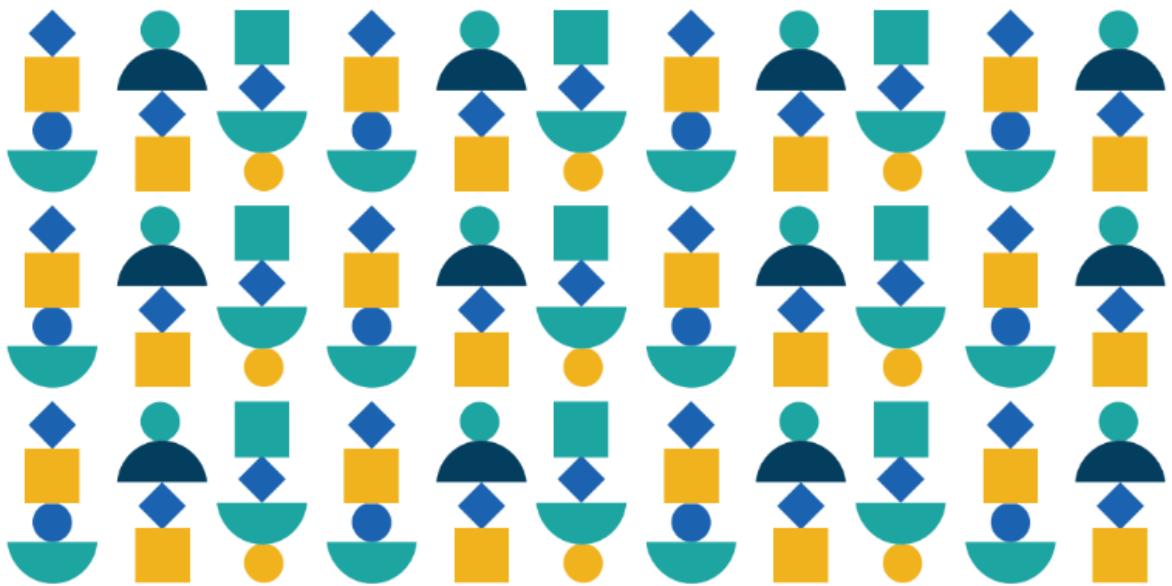


25 NOVEMBRE 2024



**Appel à experts**  
**Accompagnement des organisations de**  
**la société civile**



## Table des matières

<u>I. Contexte et justification</u> .....	3
<u>1. Le projet Samim</u> .....	3
<u>2. Objectifs du projet Samim</u> .....	3
<u>3. Le Lab'ess, le laboratoire de l'économie sociale et solidaire</u> .....	3
<u>II. Objectif général de la mission</u> .....	4
<u>III. Résultats escomptes</u> .....	4
<u>IV. Bénéficiaire de la mission</u> .....	4
<u>V. Organisation de la mission</u> .....	4
<u>1. Pilotage et méthode de mise en œuvre</u> .....	4
<u>2. Lieux et type d'Intervention</u> .....	5
<u>3. Calendrier de mise en œuvre</u> .....	5
<u>4. Budget de la mission</u> .....	5
<u>VI. Etapes et livrables de la mission</u> .....	5
<u>VII. Eléments constitutifs des dossiers de candidatures</u> .....	5
<u>VIII. Soumission des dossiers</u> .....	5

## I. Contexte et justification

### 1. Le projet Samim

Le projet Samim est un projet multi-pays de soutien aux actrices et acteurs de la société civile, financé par l'AFD et mis en œuvre par le Lab'ess en partenariat avec PULSE et 4 structures d'accompagnement en Mauritanie, au Maroc, en Tunisie et en Jordanie.

Samim entend renforcer les capacités de la société civile, et surtout des jeunes, à répondre aux enjeux de développement durable de la rive sud méditerranéenne par le développement d'un réseau de structures d'accompagnement et l'amélioration des capacités des jeunes issus des organisations de la société civile de la région méditerranéenne à mener des projets territoriaux durables et innovants. Samim finance et accompagne 40 à 48 projets pensés et mis en œuvre par des actrices et acteurs de la société civile pour rendre les villes et communautés plus durables. Cette phase 1 de Samim vise :

- ▶ Le renforcement de 4 structures d'accompagnement locales
- ▶ L'accompagnement technique et financier de 48 projets associatifs locaux portant sur la thématique des villes durables, portés par des jeunes engagés dans des OSC locales dont au moins 50% de femmes
- ▶ La valorisation et la mise en réseau de ces jeunes engagés au sein des OSC
- ▶ La sensibilisation autour des thématiques de la ville durable et de l'ESS de plus de 800 personnes
- ▶ 10 000 personnes touchées par les outils de communication du projet

Le projet est d'une durée de 3 ans, se clôturant en mai 2025.

### 2. Objectifs du projet Samim

**Objectif global :** Renforcer les capacités de la société civile, et surtout des jeunes, à répondre aux enjeux de développement durable de la rive sud méditerranéenne.

- ▶ **Objectif spécifique 1 :** Développer un réseau de structures d'accompagnement (SA) en Méditerranée.
- ▶ **Objectif spécifique 2 :** Améliorer les capacités des jeunes issus des organisations de la société civile de la région méditerranéenne à mener des projets territoriaux durables et innovants.

### 3. Le Lab'ess, le laboratoire de l'économie sociale et solidaire

Fondé en 2012 dans le sillage de la révolution du jasmin, le Lab'ess est une association tunisienne, acteur du secteur de l'économie sociale et solidaire (ESS). Il s'est donné pour missions de sensibiliser, accompagner et financer celles et ceux qui entreprennent en faveur de l'intérêt général, missions auxquelles s'est ajoutée une dimension de plaidoyer en 2020 avec la co-création du collectif #tounessolidaire.

Présent à Tunis, au sein de son espace de travail collaboratif, dans les gouvernorats et également dans les pays de la région MENA, le Lab'ess a su évoluer et s'adapter à son contexte pour agir toujours plus efficacement auprès des actrices et acteurs du changement et démultiplier son impact.



Le Lab'ess coordonne le projet et assure l'animation du réseau constitué des structures d'accompagnement (**SA**) et des organisations de la société civile (**OSC**) porteuses de projet pour des villes et communautés durables, sélectionnées dans le cadre du projet Samim.

## **II. Objectif général de la mission**

L'objectif de cette mission est d'appuyer la SA jordanienne (JYIF) sur les thématiques suivantes :

- ▶ Réfléchir et revoir la stratégie de communication de JYIF ;
- ▶ Fournir un appui pour la conception et l'organisation d'événements significatifs et impactants pour la société civile ;
- ▶ Réalisation du rapport annuel de JYIF : fournir des recommandations, suggérer des améliorations, déterminer la/les cible.s du rapport annuel, contribuer à l'élaboration d'un modèle à utiliser pour les futurs rapports de ce type.

## **III. Activités attendues**

Les activités attendues de la part de l'expert seront :

- ▶ Des sessions de travail avec l'équipe de JYIF ayant pour objectif de la soutenir sur les thématiques citées ci-dessus, incluant des moments de suivi pour mesurer l'avancement de la réflexion et du travail de JYIF sur ces thématiques ;
- ▶ Un rapport de mission mettant en valeur le travail accompli par l'expert.e retenu.e ainsi que le travail accompli par JYIF pour revoir sa stratégie de communication et mettre en œuvre les axes d'intervention retenus.

## **IV. Résultats escomptés**

Les principaux indicateurs de résultats visés sont les suivants :

- ▶ Etablissement d'un plan de communication avec JYIF
- ▶ Etablissement d'une programmation des événements à organiser par JYIF (ébauche d'un calendrier, contenu, cibles, invités et speakers, ébauche de budgets, aspects logistiques, valorisation de ces événements etc.)
- ▶ Format du rapport d'activité de JYIF rénové

## **V. Bénéficiaire de la mission**

Le bénéficiaire de cette mission est la structure d'accompagnement jordanienne JYIF (Jordan Youth Innovation Forum) qui opère depuis 2007 afin d'aider les jeunes à participer activement au processus de développement dans leur pays, en créant une communauté de jeunes entrepreneurs compétents et inspirés.



## VI. Organisation de la mission

### 1. Pilotage et méthode de mise en œuvre

La mission de l'expert.e retenu.e sera pilotée en collaboration avec la chargée d'accompagnement du projet Samim au sein du Lab'ess.

### 2. Lieux et type d'Intervention

La présente mission se déroulera entièrement **en ligne**, sous forme de sessions d'accompagnement réalisées en **arabe littéraire et/ou anglais** directement avec la SA bénéficiaire.

### 3. Calendrier de mise en œuvre

Nous souhaitons démarrer cette mission à partir de la 3<sup>ème</sup> semaine de décembre 2024 et la finaliser au plus tard à la mi-février 2025.

Les dates et rendez-vous exacts des séances d'accompagnement seront définis en coordination avec l'équipe de JYIF en tenant compte du décalage horaire entre la Tunisie et la Jordanie.

### 4. Budget de la mission

Le budget maximal de la mission est de **3 900 TND**.

## VII. Etapes et livrables de la mission

Etapes	Livrables	Délais de validation Lab'ess	Paiement
Cadrage avec JYIF	Note de cadrage	3 jours après la remise des livrables	100% après réalisation de la prestation, validation des livrables et réception de la facture
Sessions de travail avec l'équipe de JYIF	Documents utilisés lors des sessions de travail avec JYIF		
Reporting de la mission	- Un rapport de mission mettant en valeur le travail accompli par l'expert avec JYIF et mettant en avant le travail accompli par JYIF pour améliorer sa politique de communication - Un questionnaire de satisfaction rempli par l'équipe de JYIF - Tout autre document pertinent utilisé durant la mission.		



## VIII. Éléments constitutifs des dossiers de candidatures

Les dossiers de candidature des experts.es intéressé.es par la présente mission devront obligatoirement comporter les trois éléments suivants :

- ▶ Portfolio de l'expert.e indiquant des missions d'accompagnement similaires
- ▶ Le CV de l'expert.e
- ▶ Une offre financière détaillée **avec une matricule fiscale** indiquant les coûts de la prestation en **HT en TND**. Elle doit être libellée au nom du **GSP Tunisie – Projet Samim**.

## IX. Soumission des dossiers

Les offres sont à envoyer par mail à [hounaida.aissa@labess.tn](mailto:hounaida.aissa@labess.tn) avec en objet la référence : «Samim – Mission d'expertise JYIF », impérativement avant le **08/12/2024**.

